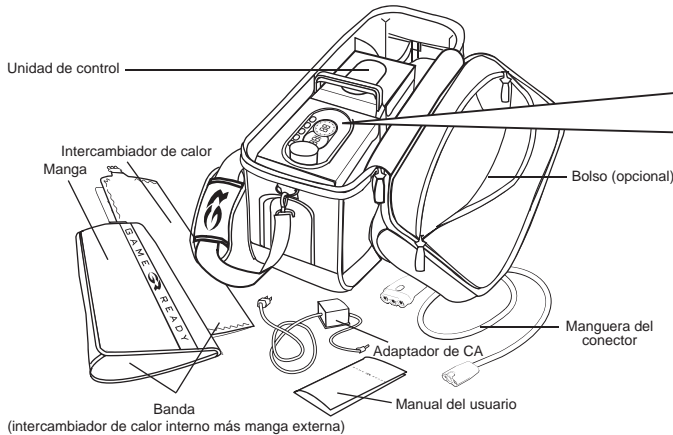
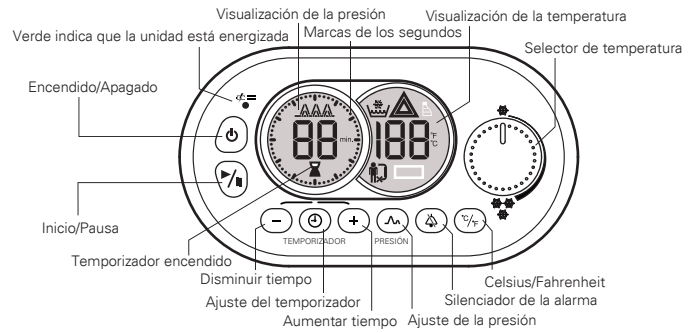


### SU SISTEMA GAME READY



### PANEL DE CONTROL



### AJUSTE DE LA PRESIÓN



### PRIMEROS PASOS

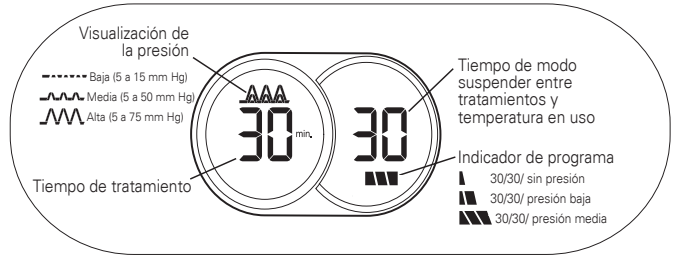
1. Tire el seguro hacia arriba para abrir la tapa del compartimiento para el hielo. Llene la unidad de control con la mayor cantidad de hielo posible y agua, hasta 1" de la tapa del compartimiento para el hielo. Cierre bien la tapa.
2. Conecte el adaptador de CA a la unidad de control y enchufe a una toma de corriente eléctrica.
3. Aplique la banda al área lesionada y ajuste.
4. Conecte primero la manguera del conector a la banda y luego a la unidad de control.
5. Oprima el botón de encendido (⏻).
6. Si tiene una **unidad estándar**, presione los botones de presión (↕) y tiempo (⊖ ⊕) para ajustar la presión y el tiempo.

Si tiene una **unidad preprogramada**, el sistema se iniciará automáticamente en el Programa de configuración previa 1, el cual funcionará durante 30 minutos, luego se apagará durante 30 minutos sin compresión. Cada programa continuará el ciclo preestablecido 30 minutos encendido y 30 minutos apagado indefinidamente. Presione el botón del temporizador (⏸) para desplazarse por los programas:

Programa de configuración previa 1	Programa de configuración previa 2	Programa de configuración previa 3
30 minutos sin presión. 30 minutos en modo suspender.	30 minutos con presión baja. 30 minutos en modo suspender.	30 minutos con presión media. 30 minutos en modo suspender.

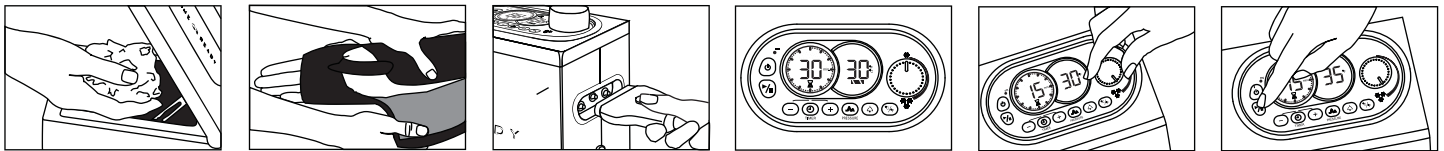
Si presiona el botón temporizador una vez, estará en el programa de configuración previa 2 y si lo presiona dos veces, estará en el programa de configuración previa 3.

**Importante:** Si presiona el botón del temporizador tres veces, estará en el modo manual. La unidad de control se ajustará para un tratamiento de 15 minutos con compresión baja. Puede seleccionar los ajustes de presión y tiempo para que se adecuen a su tratamiento. Presione el botón del temporizador una vez más para alternar entre los ajustes de tiempo. Al presionar una vez más el botón volverá al programa de configuración previa 1.



### VISUALIZACIÓN DE PROGRAMA DE CONFIGURACIÓN PREVIA (sólo para unidades preprogramadas)

7. Primero, gire el selector de temperatura hasta la posición de frío máximo (3 copos de nieve). Ajuste la temperatura según sea necesario. Seleccione la presión y el tiempo.
8. Oprima el botón Inicio (▶/⏻).



**Nota:** Si utiliza una banda por primera vez o si la banda no se ha utilizado recientemente, tal vez sea necesario que la prepare. Consulte la página 8 del Manual del usuario de la unidad de control para obtener más detalles.

**Atención:** Las leyes federales restringen la venta o pedido de este dispositivo a un profesional de la salud debidamente acreditado. **La aplicación incorrecta o el uso prolongado de Game Ready podrían causar daño a los tejidos, como congelación.** Siga las recomendaciones de su profesional de la salud. Deje de usar el sistema inmediatamente si presenta quemaduras, picazón o aumento del dolor e hinchazón. Controle la piel que recibe terapia de frío con frecuencia y deje de utilizar el sistema si se producen cambios como ampollas, aumento del enrojecimiento, cambio de color o ronchas.

**Precaución:** Maneje la unidad de control con el mismo cuidado con que manejaría una computadora portátil. Evite que se caiga, golpee o que sea sometida a otro uso inadecuado innecesario. Dicho uso inadecuado puede anular todas las garantías de Game Ready.

### Íconos de error:



Consulte la página 4 del manual de usuario para obtener información adicional sobre advertencias y contraindicaciones. Consulte la Guía de solución de problemas en las páginas 18 y 19 del Manual del usuario.